

# Journal interne de la Résidence Tiers Temps Rouen

Mars  
2025



**Sonia CHARNET**

*Directrice  
de la Résidence  
Tiers-Temps Rouen*

## Édito

Chères lectrices, chers lecteurs,

Le mois de mars s'est déroulé sous le signe des femmes, avec l'élection de notre « Miss grand-mère Tiers-Temps Rouen 2025 ».

La journée à thème nous a fait voyager à Londres, ville phare de la musique classique au XVIII<sup>ème</sup> siècle et des Beatles...

Retour « du printemps des poètes » avec le cercle littéraire des résidents Tiers-Temps Rouen et des rencontres poétiques autour de la poésie volcanique...

Bien d'autres animations ont ponctué ce mois au sein de Tiers Temps Rouen.

Nous attendons avec impatience vos impressions...

Bonne lecture à toutes et à tous !

## Projet : « Miss Grand-Mère en fête 2025 »

Résidente de Tiers-Temps Rouen participant au concours  
National de « **Miss Grand-Mère en Fête 2025** »

**Madame Jeannine LECLERCQ**

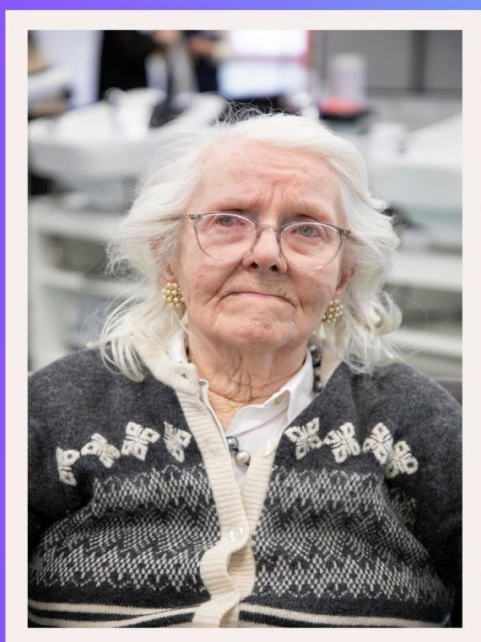
Elue Miss Locale, Départementale et Régionale.

**Etapas 4**


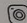

**Election nationale avec un Jury de professionnels**

Du 14 avril au 23 avril à 20h

*Avant*



*Après*

 [missgrandmere.adnm.fr](http://missgrandmere.adnm.fr)  
 [@missgrandmere](https://www.instagram.com/missgrandmere)  
 [peraultmaud@gmail.com](mailto:peraultmaud@gmail.com)

**Connectez vous !**

## Journée à thème : London !



### Et la résidence Tiers-Temps Rouen, voyage à Londres !

Des résidents transportés au pays du **Tea-time** et embarqués en voyageurs d'un jour en « **Yellow submarine** » (**the Beatles**) pour une traversée au son de la guitare de Fred (bénévole)!

Une journée à thème « **So british** » avec au programme, un voyage virtuel à Londres.

A la borne-mélo écoute musicale classique de l'œuvre « **Complete London symphonie** » du compositeur Haydn .

Nicolas le chef cuisinier, nous avait préparé un « **Lunch** » avec le célèbre « **Fish & Chips** »...



Fred (bénévole) chante « les Beatles »

## Journée à thème : London suite !



### Le saviez-vous, !

#### LONDRES (XVIIIe siècle)

Londres devient dès le début du XVIIIe siècle et à la faveur de sa prospérité économique, le centre d'une vie musicale particulièrement riche et foisonnante, qui la place au cœur de la scène musicale baroque et préclassique. Ville cosmopolite, elle attire à cette époque des musiciens de toute l'Europe, notamment d'Allemagne, d'Italie et de France. Au premier rang d'entre eux, Haendel, compositeur allemand et acteur majeur de la vie musicale londonienne durant 40 ans, auteur notamment du Messie et compositeur de musique royale. Un peu plus tard Jean-Christophe Bach, fils cadet du grand Jean-Sébastien, établi à Londres, est le créateur avec Carl Friedrich Abel de la fameuse série de concerts "Bach-Abel Concerts" et se produit en concert sur un tout nouvel instrument : le pianoforte. En 1764, sa rencontre avec le jeune Mozart lors de son séjour à Londres s'avère décisive pour ce dernier, qui compose ses premières symphonies et ses premières sonates pour piano et violon en s'inspirant des œuvres de son aîné. Londres joue également un rôle crucial dans la carrière de Haydn, qui y effectuera après 1790 deux longs séjours à l'initiative du grand impresario et figure centrale du milieu musical londonien, Johann Peter Salomon. Il compose à cette occasion ses dernières symphonies, les magnifiques "londoniennes", et ses trios les plus audacieux. **Texte : René Martin, Directeur Artistique**

**JOSEPH HAYDN**

**1732-1809**

**Complete London Symphonie**

## Accueil de jour

### Le saviez-vous ?

L'accueil de jour propose un accompagnement individualisé aux personnes accueillies et un soutien aux aidants le plus souvent. Il a pour objectif de permettre aux personnes âgées en perte d'autonomie de rester le plus longtemps possible dans leur cadre de vie habituel.

En avant sur le chemin de Pâques avec l'atelier Arts-plastiques de l'accueil de jour. Une colonie de lapins aux couleurs pastel ....et leurs petits paniers qui attendent le passage des « cloches »\*



Ponçage main des supports et peindre les feuilles !



Un groupe de lapins est connu sous le nom de colonie, nid ou garenne, bien que ce dernier terme fasse plus communément référence à l'endroit où vivent les lapins.

**\*Pourquoi les cloches apportent-elles les œufs ?**

Dès lors, sur leur trajet de retour de Rome, les cloches se débarrassent de tous les œufs ramassés en chemin.

## Rencontres intergénérationnelles :Projet Correspondance !

### En images, la restitution du projet correspondance en la Bibliothèque Roger Parment ,le 6 mars 2025 !

Le dispositif Correspondance est un projet transversal qui existe depuis 2 ans et demi et est porté par le département, soit par la médiathèque départementale et le Service Acteurs et Action Culturelle.

En 2021 s'est monté un projet à partir des correspondances entre Flaubert et Sand. Celui-ci a inspiré le dispositif actuel.

Correspondances : volonté intergénérationnelle et territorialisée avec une bibliothèque, un collège et un EPHAD ou RPA du territoire sont coordonnés par la bibliothèque qui fait le lien entre les partenaires.

#### Restitution

Rencontre entre les participants partenaires:

- ☑ Collège Saint-Saëns : classe de 6e – 23 élèves
- ☑ EPHAD Tiers-Temps – environ 15 personnes
- ☑ Compagnie des filles : Elvire et Marion
- ☑ Département : MdSM et Service Acteurs et Actions Culturels
- ☑ Rouen Bibliothèques : bibliothèque Parment

**Lecture à voix haute et danse (part de mise en scène et d'improvisation).**

**Lecture partagée du livre : Kressmann TAYLOR « Inconnu à cette adresse ».**

**Kressmann Taylor**,(1903-1996) est une écrivaine américaine d'origine allemande, née à Portland . Elle est principalement connue pour sa nouvelle épistolaire *Inconnu à cette adresse* (*Address Unknown*1938 qui relate la correspondance entre un marchand d'art juif vivant à San Francisco et son ami et associé, rentré en Allemagne en 1932, qui adhère progressivement à l'idéologie nazie .



Abbey Road Rouen ? Tout le monde s'accorde à dire que l'expérience a été très riche. Répondre au projet la correspondance, avec comme base le livre « Inconnu à cette adresse » et la création potentielle de la compagnie était très porteur. Les personnes âgées ont été très émues. Les élèves également les artistes aussi et l'équipe encadrante tout autant. De la même manière tout le monde souhaite proposer une nouvelle rencontre ...

## Portrait d'un résident

**Monsieur Guy CATTI** est né à Lillebonne un 22 décembre 1953. Homme discret et de partage, vous pouvez le rencontrer au restaurant ou il aime lire son journal après le déjeuner et discuter avec vous !

Il a fait sa carrière dans l'informatique comme « trieur de cartes perforées », « métier qui ne veut plus rien dire à personne aujourd'hui » dit-il . A l'époque, les ordinateurs avaient la taille d'une « armoire normande » et en l'absence de clavier, c'était très rock'n'roll et bruyant...

Passionné de voyages ...il a voyagé dans de nombreux pays, en « Routard » comme il se définit, d'où la naissance de sa collection de « Bouddhas » Il est également collectionneur de « baguettes chinoises ». Il apprécie également, la peinture à l'huile sur toile et sur bois. C'est pourquoi aujourd'hui, il est heureux de vous partager un tableau en image daté de 1942 que son père a peint durant sa captivité en Autriche.

Le petit mot de **Monsieur CATTI**: Une idée ...faire une exposition à Tiers-Temps Rouen d'une trentaine de tableaux que son père a peint...



## Moment poétique

### Printemps des Poètes

#### La poésie Volcanique

27 e édition/14-31 mars 2025

Poésie choisie par le cercle littéraire des résidents de Tiers-  
Temps Rouen :

#### La ville

*Emile Verhaeren, Campagnes hallucinées*

Tous les chemins vont vers la ville.  
Du fond des brumes, Là-bas, avec tous ses étages  
Et ses grands escaliers et leurs voyages  
Jusques au ciel, vers de plus hauts étages,  
Comme d'un rêve, elle s'exhume.  
Là-bas,  
Ce sont des ponts tressés en fer  
Jetés, par bonds, à travers l'air;  
Ce sont des blocs et des colonnes  
Que dominant des faces de gorgones;  
Ce sont des tours sur des faubourgs,  
Ce sont des toits et des pignons,  
En vols pliés, sur les maisons;  
C'est la ville tentaculaire,  
Debout,  
Au bout des plaines et des domaines.  
Des clartés rouges  
Qui bougent  
Sur des poteaux et des grands mâts,  
Même à midi, brûlent encor  
Comme des œufs monstrueux d'or,



## Moment poétique suite ...

Le soleil clair ne se voit pas:  
Bouche qu'il est de lumière, fermée  
Par le charbon et la fumée,  
Un fleuve de naphte et de poix  
Bat les môles de pierre et les pontons de bois;  
Les sifflets crus des navires qui passent  
Hurlent la peur dans le brouillard:  
Un fanal vert est leur regard  
Vers l'océan et les espaces.  
Des quais sonnent aux entrechocs de leurs fourgons,  
Des tombereaux grincent comme des gonds,  
Des balances de fer font choir des cubes d'ombre  
Et les glissent soudain en des sous-sols de feu;  
Des ponts s'ouvrant par le milieu,  
Entre les mâts touffus dressent un gibet sombre  
Et des lettres de cuivre inscrivent l'univers,  
Immensément, par à travers  
Les toits, les corniches et les murailles,  
Face à face, comme en bataille.  
Par au-dessus, passent les cabs, filent les roues,  
Roulent les trains, vole l'effort,  
Jusqu'aux gares, dressant, telles des proues  
Immobiles, de mille en mille, un fronton d'or.  
Les rails ramifiés rampent sous terre  
En des tunnels et des cratères  
Pour reparaître en réseaux clairs d'éclairs  
Dans le vacarme et la poussière.

## Moment poétique suite ...

C'est la ville tentaculaire.  
La rue – et ses remous comme des câbles  
Noués autour des monuments –  
Fuit et revient en longs enlacements;  
Et ses foules inextricables  
Les mains folles, les pas fiévreux,  
La haine aux yeux,  
Happent des dents le temps qui les devance.  
A l'aube, au soir, la nuit,  
Dans le tumulte et la querelle, ou dans l'ennui,  
Elles jettent vers le hasard l'âpre semence  
De leur labeur que l'heure emporte.  
Et les comptoirs mornes et noirs  
Et les bureaux louches et faux  
Et les banques battent des portes  
Aux coups de vent de leur démente.  
Dehors, une lumière ouatée,  
Trouble et rouge, comme un haillon qui brûle,  
De réverbère en réverbère se recule.  
La vie, avec des flots d'alcool est fermentée.  
Les bars ouvrent sur les trottoirs  
Leurs tabernacles de miroirs  
Où se mirent l'ivresse et la bataille;  
Une aveugle s'appuie à la muraille  
Et vend de la lumière, en des boîtes d'un sou;  
La débauche et la faim s'accouplent en leur trou  
Et le choc noir des détresses charnelles  
Danse et bondit à mort dans les ruelles.

## Moment poétique suite ...

Et coup sur coup, le rut grandit encore  
Et la rage devient tempête:  
On s'écrase sans plus se voir, en quête  
Du plaisir d'or et de phosphore;  
Des femmes s'avancent, pâles idoles,  
Avec, en leurs cheveux, les sexuels symboles.  
L'atmosphère fuligineuse et rousse  
Parfois loin du soleil recule et se retrousse  
Et c'est alors comme un grand cri jeté  
Du tumulte total vers la clarté:  
Places, hôtels, maisons, marchés,  
Ronflent et s'enflamment si fort de violence  
Que les mourants cherchent en vain le moment de  
silence  
Qu'il faut aux yeux pour se fermer.  
Telle, le jour – pourtant, lorsque les soirs  
Sculptent le firmament, de leurs marteaux d'ébène,  
La ville au loin s'étale et domine la plaine  
Comme un nocturne et colossal espoir;  
Elle surgit: désir, splendeur, hantise;  
Sa clarté se projette en lueurs jusqu'aux cieux,  
Son gaz myriadaire en buissons d'or s'attise,  
Ses rails sont des chemins audacieux  
Vers le bonheur fallacieux  
Que la fortune et la force accompagnent;  
Ses murs se dessinent pareils à une armée  
Et ce qui vient d'elle encore de brume et de fumée  
Arrive en appels clairs vers les campagnes.

## Moment poétique suite et fin ...

C'est la ville tentaculaire,  
La pieuvre ardente et l'ossuaire  
Et la carcasse solennelle.  
Et les chemins d'ici s'en vont à l'infini  
Vers elle.

**Émile Verhaeren** est un poète belge d'expression française né le 21 mai 1855 à Saint-Amands, dans la province d'Anvers et mort le 27 novembre 1916 à Rouen. Bien qu'il ait écrit des pièces de théâtre et un recueil de nouvelles, il est principalement connu pour son œuvre poétique, en particulier pour son recueil de poésies "Villes tentaculaires" publié en 1895 en parallèle des "Campagnes hallucinées".

**A vos commentaires sur "La Ville" !**

## Mardi-Gras à Tiers-Temps Rouen ...

Le mardi gras à Tiers-Temps Rouen consiste à s'amuser et à manger des crêpes faites maison ! Le Carême (période de 40 jours de jeûne et d'abstinence précédant Pâques) démarrant toujours le mercredi des cendres, le jour gras est le jour qui précède, donc le mardi gras. Le nom de Mardi gras vient de la coutume des chrétiens de se « résigner » avant le début du Carême. Au Royaume-Uni, en Irlande et dans certaines parties du Commonwealth, Mardi gras est également connu sous le nom de Pancake Day ou Tuesday. La coutume traditionnelle étant de manger des crêpes au cours du repas. Le tout sur fond de musique d'ambiance brésilienne, car au Brésil c'est Carnaval du 28 février au 8 mars 2025....



Crêpes maison !



## Arrivées



Nous souhaitons la bienvenue à nos nouveaux résidents :

**1. Mme Simone OURY**  
Le 18/03 – Chambre 322

**1. M. Bruno SESSA**  
Le 19/03– Chambre 411

**3. Mme Lydie PINET**  
Le 20/03- chambre 406

## Départs

**1. Mme Edith FOURNEAU**  
Le 21/03

**2. M. Didier LEFRANCOIS**  
Le 31/03

## Anniversaires



Le mois prochain, nous fêterons l'anniversaire de :

**1. Mme Jeannine RENGOT née le 4 avril 1928 (97ans)**

**2. Mme Cécile GRANGER née le 6 avril (86 ans)**

**3. Mme Yvonne LAPRELLE née le 9 avril (92 ans)**

**4. Mme Micheline LECONTE née le 12 avril (94 ans)**

**5. M. Bruno SESSA né le 16 avril (69 ans)**

**6. M. Daniel BOHU né le 17 avril (90 ans)**

**7. M. Guy LEMETER né le 26 avril (91 ans)**

**8. Mme Simone OURY née 26 avril (93 ans)**

**9. Mme Claudine BOUGET née le 29 avril (84 ans)**

## Décès



Toute l'équipe de la résidence a l'immense tristesse de vous annoncer le décès de

Madame Françoise BEIGNOT-DEVALMONT

20/03/2025–(92 ans) Chambre 420

Madame Colette NAVARRE

27/03/2025– ( 99 ans )Chambre 212

## Actualités

### Bon à savoir

#### Coiffeur

##### Sandra Coiffure

Le mercredi de 9h à 17h

##### Marie-Madeleine

##### LEFEBVRE

Le jeudi de 13h30 à 16h

#### Prise de rendez-vous à l'accueil

#### Pédicure

##### Nicolas PIEDALLOS

Le jeudi de 14h à 16h

#### Prise de rendez-vous à l'infirmierie

#### Médecin prescripteur

##### Dr Jane ROISNE

Le jeudi

#### Médecin coordinateur

##### Dr Marion DUVAL

Lundi, mardi, vendredi.

#### Psychologue

##### Karine LALLEMAND

Le lundi, jeudi après-midi et vendredi

#### Psychomotricienne

##### Ugné DAUNORA

Le lundi matin et le vendredi

#### Ergothérapeute

##### Christelle DYCK

Le mercredi et le vendredi.

Le lundi 1 sem/ 2.

## Accueil de jour

Pour tout renseignement, veuillez demander Nathalie, Sindy. Téléphone : 02 35 14 53 79

Elles vous accueillent du lundi au vendredi de 9h30 à 16h30.

### À noter

#### TRANSMISSIONS

Tous les jours à 11h00 à l'infirmierie

#### HORAIRE DE CULTES

##### Salon Invités

Une activité spirituelle en lien avec l'actualité est organisée par les animatrices paroissiales, Monique et Véronique. Une messe par mois est célébrée avec le Père Georges

**Messe** : Pas de messe en avril. Prochaine messe le jeudi 15 mai à 16h15

#### ANIMATIONS du mois de Mars

##### Atelier musical

Vendredi 04 avril à 14h30

##### Rencontre intergénérationnelle

Le mardi à 14h30

Sortie extérieure

Kindarena : Tennis adapté 17 avril 2025 14h/16h0

##### Danse en position assise

Mardi 22 avril à 14h45 **Commission**

##### Médiation par l'animal

Lundi 22 avril à 14h45

##### Gym douce avec Siel Bleu

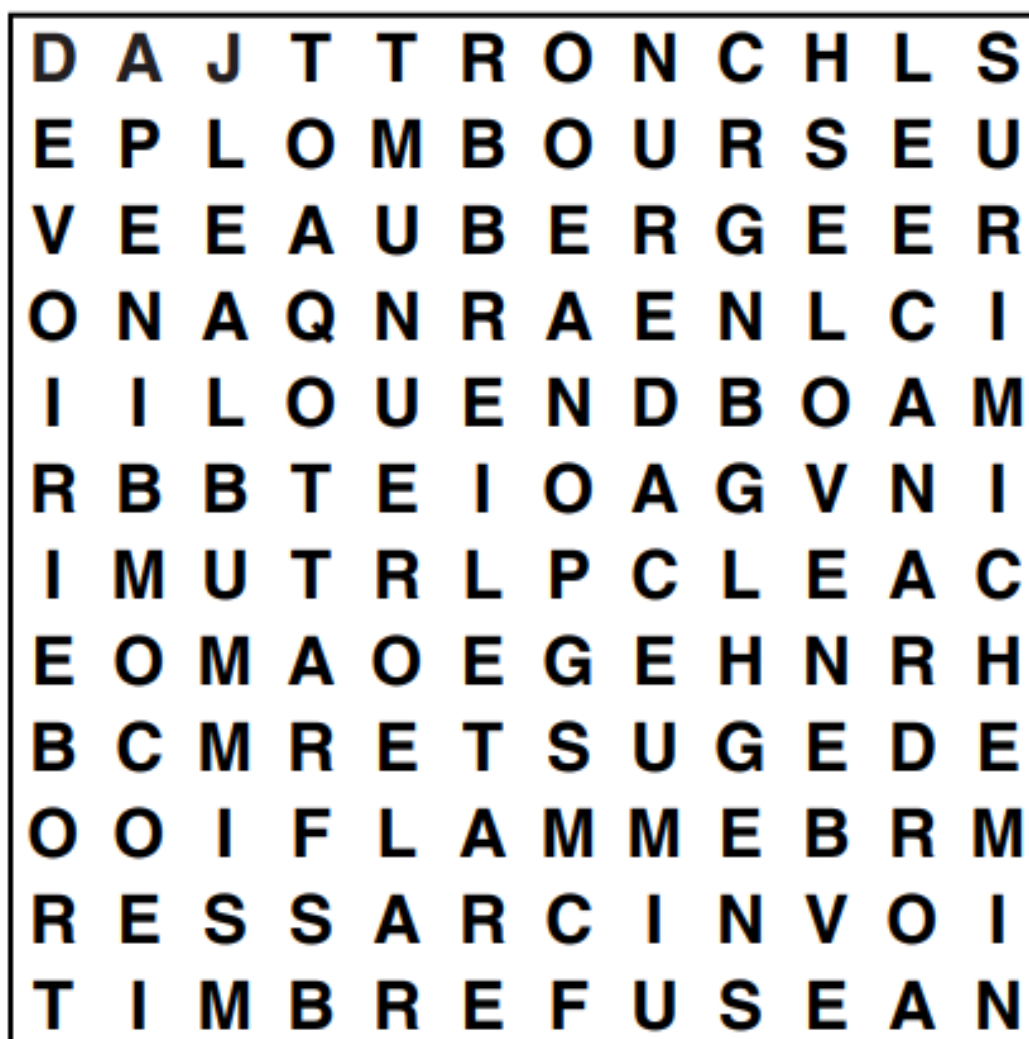
Chaque jeudi de 14h30 à 16h00

##### Vote « Miss grand-mère en fête 2025 »:

Election Nationale: 14 avril au 23 avril 20h



## Mots Mêlés



ALBUM  
ATELIER  
AUBERGE  
AVEUGLE  
BADGE  
BENEVOLE  
BLEU  
BONBON  
BOURSE  
BOUTURE

CANARD  
CHEMIN  
CHERI  
COMBINE  
CRASSE  
DEGUSTER  
DEVOIR  
ENDOLORI  
EQUIPE  
FLAMME

JOURNAL  
OBEIR  
OVNI  
PLOMB  
REFUS  
ROMARIN  
SURIMI  
TIMBRE  
TRONC

Retrouvez le Mot Mystère :

--	--	--	--	--	--	--

# Sudoku

	4						1	
		6				2		
2	1		8	6	3		7	9
	5		4		9		2	
4								1
	7		3		5		8	
3	2		7	9	1		6	8
		9				3		
	8						9	

## Solution des jeux

### Mots mêlés

Le mot-mystère est : **ATHLETE**

### Sudoku

7	4	3	9	5	2	8	1	6
8	9	6	1	4	7	2	3	5
2	1	5	8	6	3	4	7	9
6	5	1	4	8	9	7	2	3
4	3	8	2	7	6	9	5	1
9	7	2	3	1	5	6	8	4
3	2	4	7	9	1	5	6	8
1	6	9	5	2	8	3	4	7
5	8	7	6	3	4	1	9	2

## Information Family'Vi

**FamilyVi**, un espace personnel entièrement dédié aux résidents et à leur famille. Cette application est gratuite. Elle est conçue pour **favoriser le lien entre votre proche** accueilli à la résidence Tiers-Temps et vous.

**FamilyVi** est disponible sur le site internet [www.familyvi.com](http://www.familyvi.com) et l'application est téléchargeable sur **smartphone et tablette** (Android et Apple Store). **FamilyVi** garantit la totale **confidentialité** de vos données.

**Le code famille** sera inscrit sur le flyer de présentation disponible sur demande auprès **d'Yveline (animatrice)**. Il vous permettra de vous connecter à l'application en toute **sécurité**.

N'hésitez pas à contacter la résidence pour plus de détails.

**Le fil d'actualité** vous permet d'envoyer des messages à votre parent et de consulter les actualités de la résidence.

**L'animatrice est à votre disposition pour tout renseignement sur l'application Family'Vi !**



***En espérant que vous avez passé un bon moment !  
Rendez-vous le mois prochain pour la nouvelle édition  
de votre journal !***